

Vështrim i pavarur lidhur me ndërtimin e HEC-eve në Luginën e Valbonës¹

Autorët (Sipas rendit alfabetik):

Dr. Abdulla Diku
Prof. Anila Paparisto
Prof. Aleko Miho
Mrs. Catherine Bohne
Dr. Ermelinda Mahmutaj
Prof. Ferdinand Bego
Prof. Lulëzim Shuka
Msc. Olsi Nika
Prof. Petrit Hoda
Prof. Spase Shumka

Këtu jepen mendimet e ekspertëve mbi ndërtimin e HEC-eve në Luginën e Valbonës (Bajram Curri). Por këtu jemi mbështetur kryesisht në gjykimet mbi “Raportin e Vlerësimit të Ndikimit në Mjedis nga Ndërtimi i HEC-eve në Kaskadën e Dragobisë (në këtë dokument RVNMKD)”, Qëllimi është që të sigurojë një kuptim më të mirë në lidhje me cilësinë e raportit të përgatitur nga zhvilluesi i HEC-eve.

Komentet e siguruara nga ekspertët mund të konsiderohen si opinionet e tyre personale. Opinionet e tyre nuk duhet të interpretohet si një reflektim i pozitës zyrtare të institucioneve të tyre ose vendeve të punës. Opinionet e ekspertëve janë të mbështetura në leximin dhe studimin e seksioneve përkatëse të Raportit të VNMKD, dhe reflektim i njohurive të tyre sipas fushave të ekspertizës që ata mbulojnë dhe janë të kufizuara në këtë kuadër. Vështruesit e raportit inkurajojnë ekspertë të fushave të tjera për informacione, komente ose sqarime shtesë.

¹ Studimi i Vlerësimit të Ndikimit në Mjedis nga Ndërtimi i Hidrocentraleve në Kaskadën e Dragobisë-Rrethi i Tropojës, Qershor 2013

Përmbajtja e lëndës

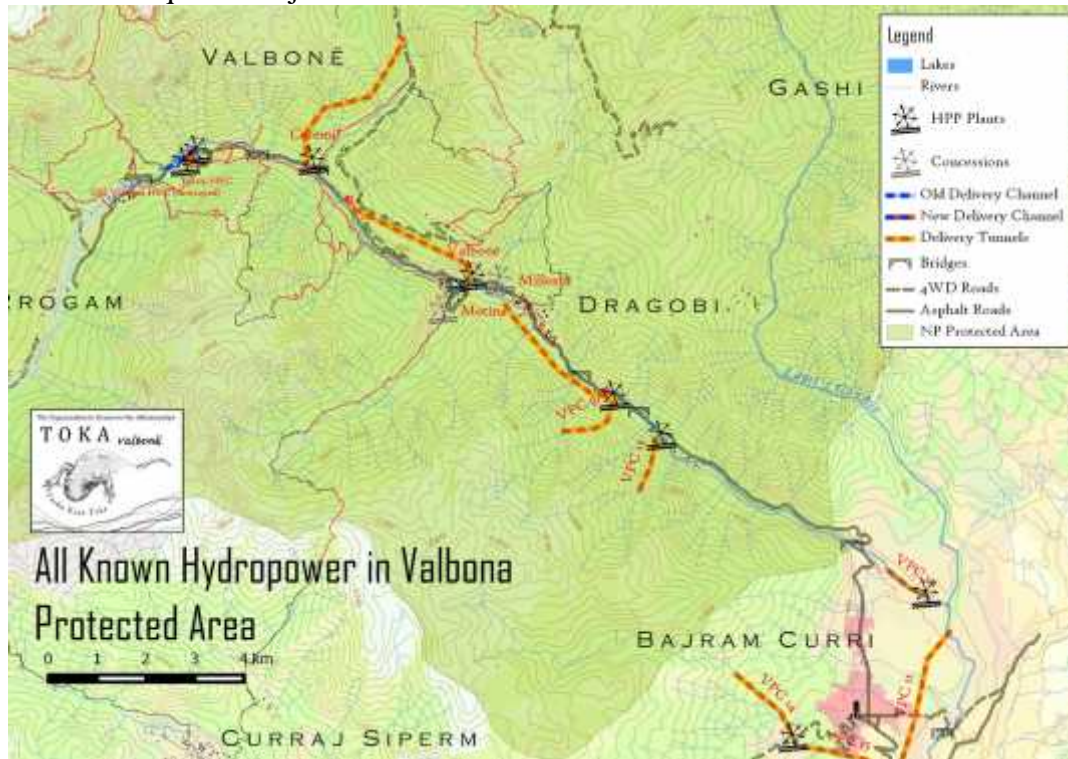
1. Gjetjet kryesore	3
2. Vlerësime të tjera në lidhje me Raportin e VNMKD	8
3. Kërcënime të biodiversitetit lumor nga HEC-et në Valbonë	9
3.1. Bimë të rralla dhe të kërcënuara	9
3.2. Invertebrorë të rrallë dhe të kërcënuar	10
3.3. Amfibë dhe zvarranikë të rrallë dhe të kërcënuar	11
3.4. Peshq të rrallë dhe të kërcënuar	11
3.5. Shpendë dhe gjitarë ujorë të rrallë dhe të kërcënuar	13
5. Larmia e habitateve të kërcënuar nga HEC-et në Valbonë	14
5.1. Habitate me interes ruajtjeje	14
5.2. Habitate të tjerë që ndikohen tërthorazi nga HEC-et	17
6. Ndryshime të klimës	18
7. Akte ligjore me të cilët bie ndesh ndërtimi i HEC-eve	18
8. Pse HEC-et në zonat e mbrojtura bien ndesh me ligjshmërinë shqiptare dhe atë ndërkombëtare	19
Përfundime të opinionit	21
Literatura	21

1. Gjetjet kryesore

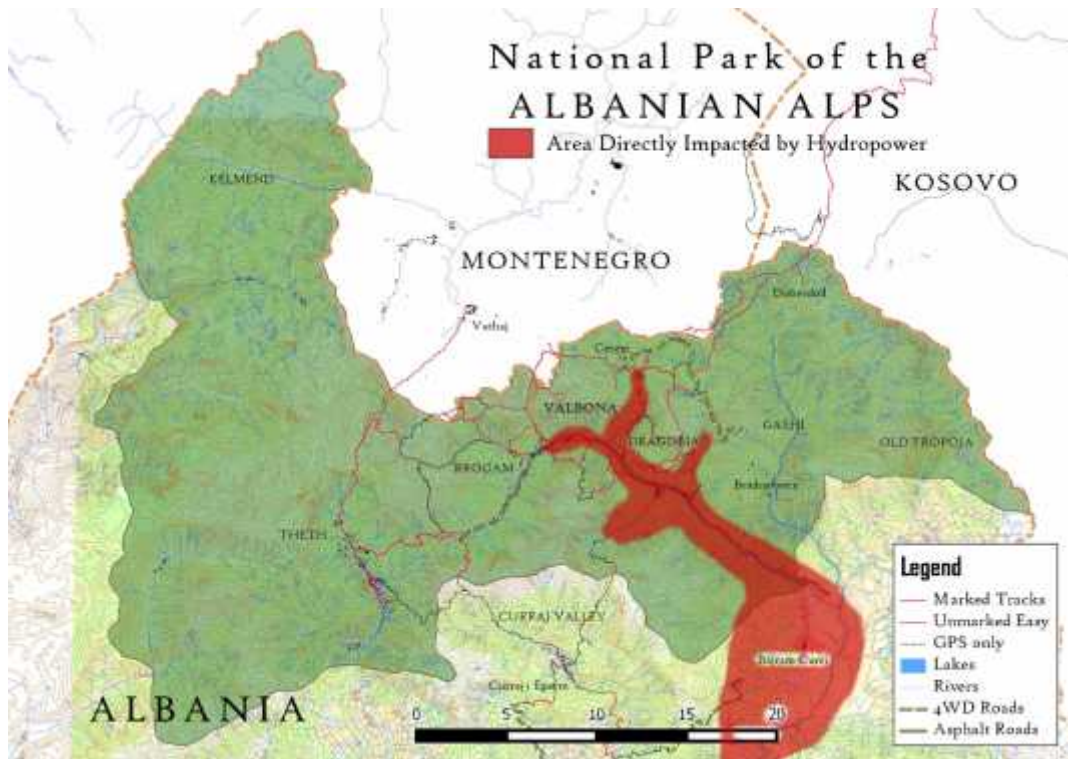
- Në Luginën e Valbonës janë miratuar të ndërtohen 14 HEC-e, përfshirë këtu dhe dy HEC-et e Dragobisë, nën studim nga ky grup ekspertësh. Këta të gjithë, ose janë brenda ose në lidhje të ngushtë funksionale me **Parkun Kombëtar ‘Lumi i Valbonës’**, shpallur si zonë e mbrojtur që në vitin 1996 (me VKM nr. 102, dt. 15.01.1996), për biodiversitetin e lartë të tij. Kjo nuk mund të anashkalohej apo shihet përciptas. Në lumenj të tillë si Valbona janë të pranishme lundërza, trofta, e të tjerë peshq, zvarranikë apo amfibë të Listës së Kuqe që mbrohen në vend dhe në shkallë ndërkombëtare. Është për këtë arsye që ne kërkojmë **që Qeveria të rishohë çështjen për të ndaluar ndërtimin e këtyre HECeve.**
- Mbështetur në rishikimet e ekspertëve të fushave, duke përfshirë ekologjinë, florën dhe bimësinë, faunën, pejsazhin, aspektet sociale dhe etike, studimi gjeti se **ndikimi i HEC-eve Luginën Valbonës është i fuqishëm mbi florën dhe faunën ujore e tokësore.**
- **Raporti i VNMKD përmban shumë mangësi dhe përfundime me të meta të rënda.** Njohuritë e ekspertizës së VNM-së lidhur me mbrojtjen e natyrës, me ekoturizmin dhe zhvillimin e qëndrueshëm duket se janë shumë të cinguara.
- VNMKD ka pasur të meta të rënda në metodologjinë dhe strukturën e VNM-së, mosvlerësim i përgjithshëm i ndikimeve, analizë sipërfaqësore e masave zbutëse (e ndikuar kjo nga mungesa e të dhënave), analizë sipërfaqësore (madje mungesë) e ndikimeve të devijimeve dhe zvogëlimit të rrjedhës së ujit mbi larminë biologjike të ujërave të ëmbla dhe habitateve për rreth; në këtë kuadër pjesëmarrja të publikut nuk arriti të përmbushë praktikën më të mira (Kërkesa të kuadrit ligjor: ligji nr. 10431/2011 për Mbrojtjen e Mjedisit, ligji nr.10448/2011 për Lejet e Mjedisit, ligji nr. 10440/2011, ndryshuar me ligjin 12/2015 për Vlerësimin e Ndikimit në Mjedis, ligji nr.111/2012 për Menaxhimin e Integruar të Burimeve Ujore dhe Ligji nr. 91/2013 për vlerësimin strategjik mjedisor).
- Vështirë se mund të thuhet se ekspertët e kanë vizituar zonën dhe kanë mbledhur të dhëna në zonë, të paktën në atë të HEC-eve. Të dhënat janë shumë të përgjithshme, pa cituar asnjë burim literature apo burim tjetër për të dhënat që jepen. Është shumë e vështirë të vihet re se çfarë e dhënë është e vetë ekspertizës dhe çfarë është marrë nga burimet e literaturës apo burime të tjera. Si e tillë tek ekspertiza e VNM-së ka shumë **plagjiaturë.**
- Nuk mund të bëhet ekspertizë VNM-je pa bërë ca matje qoftë edhe të thjeshta, stinore për një vlerësim të përafërt të gjendjes. Në këtë mënyrë, mund të bëhen matje të përmbajtjes së oksigjenit, konduktivitetit, pH-it, turbullisë, azotit dhe fosforit. Këto dhe të tjera tregojnë gjendjen e cilësisë së ujit, por dhe mund të bëjnë të mundur nëse Vepra do ketë ndikim kur ajo të vihet në zbatim. P.sh. si do të jetë turbullia, oksigjeni i tretur, pH, azoti dhe fosfori etj.
- Përshkrimi fiziko-gjeografik, gjeologjik, i florës dhe bimësisë, i botës shtazore, duket se është shumë i përgjithshëm dhe mbështetur në literaturë të vjetër, edhe pse asnjëherë nuk janë treguar se nga janë marrë të dhënat. Edhe këtu mund të kishte një vlerësim më të saktë të gjendjes së sotme, sidomos në zonën ku do ndërhyjnë këto dy vepra, me tunelet dhe kanalet e tyre.
- Në Raporti nuk përmendet në asnjë rresht të tij fakti që veprimtaria për ndërtimin e zhvillohet në një Park Kombëtar, të shpallur si të tillë 20 vite më parë.

- Raporti i referohet gjithnjë Komunës Tropojë (rreth 40 km larg), ndërkohë që Komuna ku janë planifikuar HEC-et është Margegaj.
- Baza ligjore në të cilën është mbështetur hartimi i VNMKD është ajo e viteve 2002-2003, - cituar nga VNMKD; Ligji 8990/2003 ‘Për vlerësimin e ndikimit në Mjedis’, ndërkohë që në datën 7 Janar 2013 kishte hyrë në fuqi ligji nr. 10440/2011 ‘Për Vlerësimin e Ndikimit në Mjedis’ dhe VNMKD duhej mbështetur pikërisht në ligjin nr.10440. Po në këtë mënyrë, hartuesit e VNMKD i referohen ligjit 8934 ‘Për mbrojtjen e mjedisit’, ndërkohë që i duheshin referuar ligjit 10431/2011 ‘Për mbrojtjen e Mjedisit’ etj. Pesë prej ligjeve të cituara, të lidhura me ndikimin në mjedis dhe procesin e informimit në kohën e hartimit të VNM, kanë qënë të shfuqizuara nga ligjet e reja në fuqi.
- Grupet e ndryshme/të prekur të interesit, të cilët kryejnë vperimtarinë e tyre në zonën ku do të zbatohet projekti i kaskadave të energjisë, nuk janë informuar mbi raportin e VNMKD dhe vetë projektin në kohën kur duhet të kishte ndodhur procesi i informimit sipas VKM në fuqi të asaj kohe (nr. 13/2013). Gjithashtu, raporti nuk trajton ndikimin e drejtpërdrejtë ose të tërthortë që do të ketë ky investim në zhvillimin e turizmit të zonës, duke konsideruar që një pjesë e konsiderueshme e shërbimeve mbështeten në ekoturizëm. Raporti në të njëjtën kohë kalon vagët përfitimet konkrete të komunitetit nga ky investim.
- VNMKD është hartuar në Qershor 2013, dhe Leja Mjedisore nga AKM është lëshuar në 23 Korrik 2013, me vlefshmëri vetëm 2 (Dy) vjet (pika 7, faqe 3). Në Leje theksohet se ajo mund të përsëritet ose dhe anulohet kur shfaqen elementë ekologjikë të panjohura më parë, si në këtë rast.
- Devijimet e ujit (përmes tuneleve) dhe zvogëlimi i sasisë së ujit në shtratin lumor do të shoqërohet me pasoja mjedisore të pariparueshme. Në dokument **mungojnë analizat logjike që në vlerësimin tonë janë si më poshtë:**
 - a. **Rrjedha e ujit është përcaktuesi kryesor i mjedisit fizik në lumenj dhe përrenj, e cila nga ana e saj është një përcaktues kryesor i përbërjes biotike** (*Ndikimi i rrjedhës dhe ndryshimit të habitateve tek bimët ujore dhe ato për rreth shtratin lumor; Ndikimi i rrjedhës dhe ndryshimit të habitateve tek invertebrorët; Ndikimi i rrjedhës dhe ndryshimit të habitateve tek peshqit dhe vertebrorë të tjerë ujorë*).
 - b. **Speciet ujore kanë evoluar strategjitë e historisë së jetës së tyre kryesisht në përgjigje të drejtpërdrejtë të regjimit të rrjedhës natyrore** (*Ndikimi i regjimit të rrjedhës mbi historinë e jetës së specieve; Ndikimi i modifikimit të regjimeve të temperaturës mbi historinë e jetës së specieve*).
 - c. **Mirëmbajtja e modeleve natyrore të lidhjeve gjatësore dhe anësore është thelbësore për qëndrueshmërinë e popullatave të shumë specieve lumore** (*Lidhjet gjatësore dhe Lidhjet anësore*).
- Raporti i VNMKD e konsideron ndërtimin e HEC-eve vetëm si qasje inxhinierike. Për mendimin tonë ky është vetëm një **përafrim i pastër hidrologjik, dhe në këtë kuptim nuk ndihmon për të vlerësuar mundësitë e rëndësishme për shoqërinë dhe nevojat e ruajtjes së biodiversitetit**. Nëse raporti do të tentonte të vlerësonte mundësitë e ndryshme **alternative** të paktën do të merrte në konsideratë ndikimin dhe përfitimet nga disa skema të tjera të zhvillimit, të tilla si, turizmi (tashmë një prioritet i Qeverisë), peshkimi sportiv, edukimi, si dhe alternativa 0 që do të thotë vlerësimi i përfitimeve nëse nuk do të ndërtohej

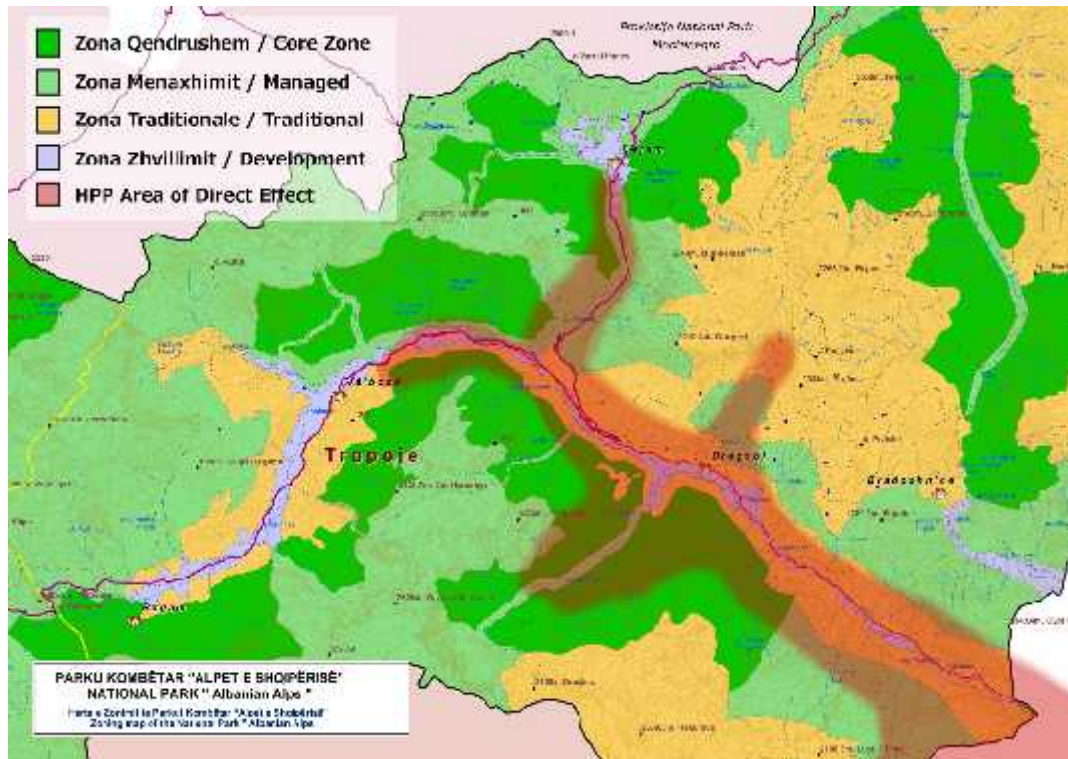
fare projekti në fjalë. Një trajtim i tillë i mundësive do të bëjë të kërkohej një skemë ndryshe, ku hidrologjia dhe hidrocentralet të shqyrtohen bëshkë me sibiobiositetin e zonës në studim dhe me mirëqenien e njeriut.



Hartë topografike ku tregohen se ku do të ndërtohen pesë HEC-et e Valbonës (© TOKA, 2016).



Harta e propozuar për Parkun Kombëtar të Alpeve në të cilën përfshihet gjithë lugina e Valbonës (© TOKA, 2016). Me të kuq tregohet vendi ku do të ndërtohen të dy HEC-et.



Harta e zonimit të Parkut Kombëtar të Alpeve në të cilën përfshihet gjithë lugina e Valbonës (© INCA, 2016; © TOKA, 2016). Me të kuq tregohet vendi ku do të ndërtohen të dy HEC-et.



Pamje nga punimet e kryera në Valbonë: "Tplani" (?) HEC (© A. Selimaj, 2016).



Pamje nga lumi i Valbonës në zonën e Dragobisë (© A. Miho).

- Në vijim të trajtimit të mësipërm, në vështrimin tonë një vlerësim i shpejtë i **Shërbimeve që ofrojnë Ekosistemet** (qoftë edhe sipas vlerës së transferuar të tregut-*market value transfer*) do të rezultonte në vlera shumë më të mëdha të pyjeve, pasurisë llojore, turizmit, edukimit, shkencës etj. Sidoqoftë, padashur të spekuojmë, duke qenë se ky element mungon në vlerësim, kjo përbën një mangësi serioze që ndeshet në të gjitha situatat e ndërtimit të HEC-eve në vendin tonë.
- Përfundimet e ndikimeve mjedisore të ndërhyrjeve (të pasqyruara në dokument në faqet 48-51) janë tejet sipërfaqësore (mbase të bazuara në anketa!!!). Nëse **metodologjia** (që pretendohet në dokument në f. 51) do ishte gjithëpërfshirëse (si dhe e kërkon baza ligjore) ky vlerësim nuk do të rezultonte **në boshllëqe të mëdha në njohuritë dhe të dhënat, duke referuar uljen e sasisë së ujit në shtrat si të parëndësishme për gjallesat ujore**. Sipas përvojës së vendit tonë, ulja e nivelit të ujit e shoqëruar me rritjen e temperaturës dhe uljen e sasisë së oksigjenit të tretur sjell uljen e popullatave iktike, ndërkohë që troftat (e malit dhe e mermertë – dy lloje globalisht të rrezikuara, që bëjnë pjesë dhe në Listën e Kuqe të llojeve të mbrojtura në Shqipëri) pothuajse nuk kanë më strehë këtu.
- Dokumenti ka referenca për lloje pyjore (e përshkruar në mënyre tejet banale) në mënyrë tejet sipërfaqësore, ndërkohë që nuk ka **asnjë referencë për faunën, habitatet dhe ekosistemet në tërësi**. Ne mendojmë se grupit të VNMKD i mungon elementi bio-ekologjik, madje konceptet e species, habitatit, ekosistemeve (fq. 32-33) janë të papërshtatshme,

pasi vlerat janë tejet të rëndësishme (Fryhof, 2010; Shumka, 2015). Për më tepër, speciet që në raport përmenden si të rrezikuara nuk kanë lidhje me zonën (çakalli, çaji i malit etj.).

- Ndër pikat shqetësuese në raport është mungesa (ose mistifikimi) i **sasisë së ujit që do të mbetet në shtratin ujqor**. Ne mendojmë se në situatën e tributarëve të Dragobisë, duke u bazuar në karakterin tipik të një trupi ujqor troftë-mbajtës (*Salmonidae*) referencat e bazës ligjore (që në rastin më të mirë do të reklamohen nga VNMKD) janë të papërshtatshme. Kjo gjë do të dilte nëse vlerësimi realisht do të ishte së paku ndërdisiplinor, ku modelimet specie-nivel uji do të tregonin se cili është niveli kritik i mbijetesës së specieve ujqore (dhe jo vetëm, pasi dhe flora në pellg është e varur nga nivelet e ujit në shtrat).
- Raporti i VNMKD nënvlerëson dhe nuk arrin të njohë një numër ndikimesh të projektit në rrjedhën e rrymës dhe **regjimin e sedimenteve** që duhet parashikuar në mënyrë të arsyeshme nga një zhvillim i tillë masiv hidraulik. Sipas mendimit tonë, mund të parashikohet, se ndryshimi themelor (dhe devijimet në tunele) i regjimit të rrjedhës dhe të sedimenteve ushqyese do të ketë ndikime negative në pjesën e poshtme të rrjedhës në drejtim të rrymës mbi një distancë të konsiderueshme. Ndërkohë që në VNMKD nuk konsiderohen ndikimet e drejtpërdrejta (të cilat nuk janë shqyrtuar në dokument) që përfshijnë ndryshimet e mundshme rrënjësore në drejtim të rrymës në parametrat e cilësisë së ujit (p.sh. temperatura, oksigjen i tretur etj.).
- Raporti nuk analizon thuajse fare **ndikimin që do të ketë projekti** nga tjetërsimi i rrjedhës së ujit nëpërmjet tuneleve dhe tubacioneve në lartësitë nga **5 deri 1000 m, mbi shtratin lumor mbi peizazhin, habitatet dhe biodiversitetin e ujëmbledhësit, për shkak të ndryshimit të koeficientit të avullimit dhe atij të pulverizimit, dhe për pasojë ndryshimin e lagështirës ajrore dhe temperaturave.**

2. Vlerësime të tjera në lidhje me Raportin e VNMKD

- Devijimi i ujit nga rrjedha natyrore për të 2 HEC-et, do të zvogëlojë ndjeshëm koeficientin e avullimit dhe të pulverizimit, dhe për pasojë ndryshimin e lagështirës ajrore dhe temperaturave. Kjo do të sjellë reaksion zinxhir për shumë lloje shtazore ujqore, si peshq, insekte uji, molusqe, flutura, bretkosa, tritonë, shpendë ujqorë; por edhe për bimët e shtratit lumor, si *Galanthus nivalis* (lloj i përfshirë në Aneksin V të Direktivës së Habiteteve dhe i rrezikuar i IUCN), apo *Ramonda serbica* (lloj i mbrojtur nga konventa e Bernës); do të ndikojë direkt në disa habitate të rëndësishme për florën, faunën, peizazhin natyror, si dhe dukuri të tjera të lidhura me të, si mund të jenë erozioni, apo rrëshqitje masive të pjesëve shkëmbore të maleve përgjatë luginës (*shih* më poshtë habitatet e prekura direkt dhe indirekt).
- VNM është sa amatore po aq dhe jo reale, madje megjithëse konsiderohet VNM, ajo s'ka prekur asgjë nga mjedisi, si ai peizazhor, klimatik (sa do të reduktohet avullimi, sa do të zvogëlohet niveli i O₂ në ujë, kush janë llojet dhe habitatet që preken etj.). Pra jashtë vëmendjes kanë mbetur çështje të tilla, si ndikimi që do të kenë në mjedisin biotik dhe abiotik të 2 hidrocentralet, çka përbën edhe arsyen pse ndërmerret një VNM.
- Në dukje të krijohet ideja se HEC-i i Çeremit, do të ketë ndikim më të vogël. Kjo nuk është e vërtetë, sepse devijimi i rrjedhës në tubacione ose tunele, do të largojë nga rrjedha natyrore sasi uji, të cilat janë burim jo vetëm i ruajtjes së ekuilibrit natyror të lagështirës, por edhe i

nivelit të O₂ në të. Po kështu, devijimi i ujit, zhduk furnizimin me ujë të xhepave anësore, sepse kemi të bëjmë me një substrat gëlqeror. Kush mund të vërtetojë se Lugina e Valbonës nuk është furnizuese me ujë e pellgut të Nikaj-Mërturit (p. sh. Burimet në Çerrec-Mulaj dhe poshtë tij). Tregues i kësaj dukurie në pjesën e Luginës nga Gurorja deri mbi Dragobi janë prania e 3-4 popullatave me *Pinguicula hirtiflora*, në të dy anët e rrjedhës së ujit, të cilat janë tregues i cilësisë së ujit. Ndërtimi i HEC-ve do t'i shkatërrojë me siguri këto popullata.

3. Kërcënime të biodiversitetit lumor nga HEC-et në Valbonë

Në Luginën e Valbonës gjenden disa specie endemike bimore dhe shtazore, si dhe disa Habitata të rëndësishme ose Prioritare të mbrojtura nga konventat ndërkombëtare (Konventa e Bernës, Direktiva e Habitaveve) ose lloje të rrezikuara në shkallë globale sipas IUCN (Anonimous, 1992; Anonimous, 2006; Anonimous, 2015; Walter *et al.*, 1998; *Bird Life International*, 2013).

Më poshtë jepen lloje endemike ose sub-endemike me rëndësi Ruajtjeje Kombëtare dhe Globale të pranishme në Luginën e Valbonës që ndikohen negativisht në mënyre direkte nga ndërtimi i HEC-eve, nga shqetësimi i habitatit të tyre.

Në këtë trajtesë të shkurtër nuk janë përfshirë mbi 50 specie të tjera bimore dhe shtazore të rrezikuara të Listës së Kuqe të Florës dhe Faunës sonë (Shuka *et al.*, 2008; 2011; Ministria e Mjedisit, 2013), si dhe disa specie bimore të rralla, ende të pa publikuara nga botanistë shqiptarë dhe të huaj.

3.1. Bimë të rralla dhe të kërcënuara

Ndër llojet bimore endemike më të rëndësishme janë *Alchemilla albanica*, *Ligusticum albanicum*, me interes jo vetëm kombëtar, por edhe më gjerë, *Edraianthus serpyllifolius*, specie subendemike etj.

Në Përroin e Motinës gjendet *Orobanche krylovii*, me rëndësi ruajtjeje globale, e cila për të gjithë Evropën ndodhet vetëm në këtë territor; *Lunaria telekiana* dhe *Wulfenia carinthiaca*, me interes të lartë ndërkombëtar ruajtjeje për shkak të rëndësisë së tyre nga pikëpamja fitogeografike dhe përhapjes së kufizuar.

***Alchemilla albanica* Rothm.** Kjo specie endemike është e përshkruar qysh në vitin 1937. Specia është e vlerësuar si e rrezikuar me statusin (EN A1b) në listën e kuqe të florës dhe faunës (Holub, 1967; Ministria e Mjedisit, 2013). Nuk është e vlerësuar nga IUCN. Gjendet vetëm në Rrashtin e Rragamit.

***Edraianthus serpyllifolius* (Vis.) A.D.C.** Përbën një specie sub-endemike me përhapje mjaft të kufizuar në Alpet shqiptare (Surina *et al.*, 2011). Të dhënat e fundit, ende të pa publikuara e klasifikojnë këtë specie me përhapje shumë të kufizuar si Endemike të Alpeve Shqiptare. *Përhapje:* Maja e Hekurave, Qafa e Droçkës.

***Galanthus nivalis* L.,** në luginën e Valbonës gjendet në 2 vënde, Dragobi dhe poshtë Majës së Hekurave, përkatësisht 600-700 m dhe 2000 m. *Rreziqet kryesore:* Ndryshimet klimatike, sidomos ngrohja globale, janë rreziqet kryesore që çenojnë popullatat e kësaj specie në vendin tonë. Për sa më sipër, kjo specie është kategorizuar si e rrezikuar nën statusin VU A3cd nga

IUCN. *G. nivalis* është listuar në **Aneksin II të konventës CITES**, dhe **Aneksin V të Direktivës së Habitave** (Habitats Directive 92/43).

***Geum bulgaricum* Panc.** Gjendet në Dragobi (Gjarpri i Bashajve), Gryka e Jezercës, Lugu i Silkut (Valbonë), Maja e Droçkës, Maja e Hekurave, të gjitha në mjedise shkëmbore, nga 1300 deri 2500 m lartësi. *Geum bulgaricum* është e listuar në **Aneksin I të Konventës së Bernës**,

***Ligusticum albanicum* Jav.** Specia është vlerësuar si kritikisht e rrezikuar (CR1b) në listën e kuqe të florës dhe faunës të MM. Specia nuk është vlerësuar nga lista aktuale e IUCN-së, por ka qenë e vlerësuar si Ex\E në listën e mëparshme (Walter et al., 1998; Ministria e Mjedisit, 2013). Ndodhet drejt Majës së Hekurave.

***Lunaria telekiana* Jav.** është konsideruar deri më tani si specie endemike shqiptare e Veriut të Shqipërisë me vend-gjetje të parë ose *locus classicus* në luginën e Përroit të Tropojës; si dhe mbi Dragobi, në Majën e Hekurave (Lakuši et al., 2012). *L. telekiana* është vlerësuar si kritikisht e rrezikuar (CR B2a) në bazë të rregullave të IUCN-së dhe CR B2c për Shqipërinë nga Lista e Kuqe e MMj (Ministria e Mjedisit, 2013).

***Orobanche krylovii* Beck.** Përroi i Motinës, Dragobi drejt Majës së Hekurave në Luginën e Valbonës. Autorët e saj të zbulimit e kanë vlerësuar popullatën shqiptare të *O. krylovii* si kritikisht të rrezikuar (CR) në bazë të rregullave të IUCN-së (Frajman et al., 2013).

***Plantago reniformis* G. Beck.** Përbën një tjetër takson sub-endemik me përhapje të kufizuar midis Kosovës dhe Shqipërisë. Në Shqipëri ajo është lokalizuar në Majën e Hekurave dhe Markofçë (Shuka et al., 2008).

***Ramonda serbica* Pancic.,** është specie endemike ballkanike. Ajo gjendet në Qafën e Valbonës dhe në Dragobi, 1000 m dhe 1600 m. *Rreziqet kryesore:* Ndryshimi i rrjedhës së lumenjve dhe krijimi i liqeneve të hidrocentraleve përbëjnë rrezikun kryesor të zhdukjes së saj në disa vendndodhje për shkak se gjendet vetëm 2-3 m mbi faqet anësore shkëmbore të Lumit të Valbonës. Specia është e përfshirë në **aneksin IV të Direktivës së Habitave** dhe në **shtojcën I të Konventës së Bernës**. Në Shqipëri specia është e listuar si e rrezikuar (**VU A1b**).

***Wulfenia carinthiaca* Degen.,** është specie e rrezikuar e vlerësuar si Vulnerabël (VU A1b) në listën e kuqe të Ministrisë së Mjedisit të vitit 2013. *Përhapja:* *W. carinthiaca* ndodhet në Qafën e Vranicës (Mali i Jezercës) dhe Majën e Kollatës. Lugina e Valbonës përbën edhe kufirin jugor të përhapjes së species për Evropën dhe më gjerë.

3.2. Invertebrorë të rrallë dhe të kërcënuar

Agardhiella zoltanorum (Subai, 2008), Molusk Endemik, gjendet vetëm në Luginë, jetesa e të cilit është e lidhur direkt me ujit (Dhora, 2013).

***Leuctra malcor* Murányi** (Krahë-endur), **Plekopter** (*stonefly*), Endemike Shqiptare, e cila gjendet vetëm burimet e Rragamit (Murányi, 2007).

***Leuctra mortonifeheri* Murányi, Plekopter** (*stonefly*), Subendemike, përgjatë Luginës (Murányi, 2007).

***Nemoura anas* Murányi, Plekopter** (*stonefly*), sub-endemike, përgjatë Luginës, vetëm burimet e Rragamit (Murányi, 2007).

Rosalia alpina (Linnaeus, 1758), Karabid, Kritikisht i rrezikuar dhe i përkeqësuar në nivel ndërkombëtar dhe Kombëtar (*Vulnerabël A1c+2c*) dhe i kërcënuar në mënyrë kritike (CR). Gjendet në pyjet e Ahut në Dragobi. Mungesa e lagështirës në mjedis e rrezikon kritikisht.

Aricia anteros (Freyer, 1838), Flutur e rrezikuar në nivel Evropian (*European Red List of Butterflies*; Verovnik & Popovi, 2013).

Satyrriumç-album (Knoch, 1782), (VU) nga Lista e Kuqe shqiptare (Ministria e Mjedisit, 2013).

Parnassius apollo (Linnaeus, 1758). Gjendet në pjesën e lumit që prekin Hidrocentralet. Vulnerable (VU) nga Lista e Kuqe Europiane e Fluturave (*European Red List of Butterflies*) dhe si CR nga Lista e Kuqe shqiptare (MMj, 2013).

Pieris brassicae (Linnaeus, 1758). Vulnerable (VU) nga Lista e Kuqe Europiane e Fluturave (*European Red List of Butterflies*).

Thecla betulae (Linnaeus, 1758). Vulnerable (VU) dhe VU (A1b), përkatësisht, nga Lista e Kuqe Europiane e Fluturave (*European Red List of Butterflies*) dhe si CR nga Lista e Kuqe shqiptare (MMj, 2013).

3.3. Amfibë dhe zvarranikë të rrallë dhe të kërcënuar

Bombina variegata - Bretkoca barkverdhë. Specie e mbrojtur nga Konventa e Bernës (Shtojca II) dhe Direktiva e Habitave (Aneksi II).

Lacerta agilis (Linnaeus, 1758) - Hardhuca e shkathët. Shtojca II i Konventës së Bernës, dhe Annex IV Direktivës së Habitave.

Rana graeca - Bretkoca e përrenjve. Takohet në të gjitha rrjedhat ujore të përrenjve në zonën ku do të ndërtohen HP. Specie e mbrojtur nga Konventa e Bernës (Shtojca III) dhe Direktiva e Habitave (Aneksi V).

Rana temporaria (Linnaeus, 1758) - Bretkoca. Lugina ku do të ndërtohen HEC-et, specie e mbrojtur nga Shtojca III i Konventës së Bernës, dhe Aneksi V Direktivës së Habitave.

Triturus carniflex macedonicus - Tritoni me kreshtë të Ballkanit. Specie e mbrojtur nga Konventa e Bernës dhe Direktiva e habitave (Aneksi II).

3.4. Peshq të rrallë dhe të kërcënuar

Salmo marmoratus (Cuvier, 1829) Marble trout - Trofta e mermertë ose kryemadhe - nga raportimet e fundit të O. Nika (2015) është shumë e rrallë në Valbonë. Mund të haset nga Dragobia e deri në bashkimin e Valbonës me liqenin e Fierzës Ky lloj është raportuar nga Rakaj (1990). Krahas kërcënimeve të tjera, mbijetesa bëhet e pamundur në kushtet e sasisë së pakët të ujit, të temperaturës së lartë dhe uljes së oksigjenit të tretur.

Salmo trutta fario (Linnaeus, 1758), Brown trout - Trofta e malit – nga raportimet e fundit të O. Nika (2015) është shumë e pranishme në të gjithë gjatësinë e lumit të Valbonës. Kjo është specie tipike e ujërave të ftohta dhe pasura me oksigjen. Specia përbën llojin kryesor lumor dhe me perspektiva të shkëlqyera për zhvillimin e turizmit duke u shoqëruar me programe populimesh (Shumka, 2013).



Trofta e Mermertë ose Kryemadhe (*Salmo marmoratus*) në Valbonë (© O. Nika, Korrik 2015).



Trofta e Malit (*Salmo trutta fario*) në Valbonë (© O. Nika, Korrik 2015).

Telestes montenegrinus (Vukovic, 1963), specie peshku endemik i Ballkanit, i pranishëm në tributarët e Dragobisë. Ky lloj kërcënohet nga zvogëlimi i sasisë së ujit në rrjedhë.

Cottus gobio (Linnaeus, 1758), specie peshku e pranishme në tributarët e Dragobisë dhe tipike për ujëra të pastra dhe të ftohta me sasi të lartë oksigjeni të tretur. Në kushtet e ndërtimit të HEC-eve, specia rrezikon mbijetesën e saj.

Phoxinus lumaireul (Schinz, 1840) është një specie peshku tipike e ujërave të oksigjenuar mirë, bazuar në biologjinë dhe riprodhimin gjatë muajit Korrik (kur nivelet e ujit në situatën e ndërtimit të HEC-eve zvogëlohen) mund të çenohet ndjeshëm.

Anguilla anguilla (Linnaeus, 1758), Ngjala - duhet të ketë qënë e pranishme edhe në Valbonë. Pas digave mbi lumin Drin prej viteve 1970-të, ky lloj kritikisht i kërcënuar dhe në Listën e Kuqe të vendit, është pakësuar në pak individë në ujëmbledhësin e Fierzës (sot mund të gjenden aty

vetëm rastësisht). Ka shumë mundësi që këto mund t'i përkasin popullatës së rasantit që ishte në liqenin e Ohrit gjatë periudhës 1985-2015, atyre pak individëve që kanë mbijetuar duke kaluar nëpër turbinat e HEC-eve maqedonas (Shumka, *komunikim personal*).

3.5. Shpendë dhe gjitarë të rrallë dhe të kërcënuar

Falco cherrug (Gray, 1834). Specie e rrezikuar (EN A2bcde+3cde+4bcde) sipas Listës së Kuqe të IUCN në nivel global, ndërsa në nivel kombëtar është specie e rrezikuar në mënyre kritike për zhdukje (CR) (Bird Life International, 2013)

Cinclus cinclus - Mëllenja e ujit. Lloj i mbrojtur nga Konventa e Bernës (Shtojca II) Rrëqebulli i Ballkanit *Lynx lynx balcanicus*. Konventa e Bernës (Shtojca III), Direktiva e habitateve (Aneksi II) dhe Konventa e CITES (Shtojca II)

Lynx lynx balcanicus - Rrëqebulli i Ballkanit. Konventa e Bernës (Shtojca III), Direktiva e habitateve (Aneksi II) dhe Konventa e CITES (Shtojca II).

Lutra lutra – Lundërza, është e pranishme në Valbonë. Gjitar ujqor kritikisht i kërcënuar dhe në Listën e Kuqe të vendit. Lloj i mbrojtur nga Konventa e Bernës (Shtojca II) dhe Direktiva e habitateve të BE-së (Aneksi II). Kërcënohet nga zvogëlimi i sasisë së ujit në rrjedhë.

Ursus arctos - Ariu. Lloj i mbrojtur nga Konventa e Bernës (Shtojca II) dhe Direktiva e habitateve të BE-së (Aneksi II). Dokumentuar riprodhimi i ariut në zonën e planifikuar për ndërtimin e tunelit përgjate lumit të Çeremit.



Ariu i murrmë *Ursus arctos* me këlysh që tregon pse lloji riprodhohet në zonë (Kamerat kurth © Catheine Bohne)

5. Larmia e habitateve të kërcënuar nga HEC-et në Valbonë

5.1. Habitate me interes ruajtjeje

3220 Lumenjtë alpinë dhe bimësia barishtore përgjatë brigjeve të tyre

Ky tip habitati gjenden në pjesën e mesit dhe të sipërme të rrjedhës së lumenjve të Gashit dhe Valbonës, në pjesën ku do të ndërtohen hidrocentralet. Ky tip habitati përfaqësohet nga bimë barishtore shumëvjeçare, kryesisht nga *Alnus incana*, *Rhamnus alpinus*, *Aruncus dioicus*, *Carex pallescens*, *Rhamnus alpinus*, *Equisetum* spp., *Epilobium* spp., *Calamagrostis* spp., *Saxifraga aizoides* ose *Heliosperma pusillum* subsp. *albanica* etj., të cilat rriten përgjatë rrjedhës së ujit, ndërsa përbërja gjeologjike e substratit është përgjithësisht gëlqeror. Ky tip habitati, më në lartësi zëvendësohet dhe sundohet nga prania e Shelgut të Zi (*Salix elaeagnos*) me emërtim dhe kod: 3240 Lumenj alpine dhe bimësia e tyre drunore me *Salix elaeagnos* (Anonymous, 2013 b). Bimësia e lumenjve përfaqësohet nga formacione shelqesh dhe vërri (*Salicetum eleagni* dhe *Alnetum incanae*) dhe të mbizotëruara nga *Salix elaeagnos*, *Salix caprea* dhe *Salix amplexicaulis*.

Shtrati lumor është habitat i shkëlqyer i populluar dëndura nga alga e pruar fijeze *Hydrurus foetidus*, tipike në këto mjedise me ujë të ftohtë, të pastër, të rrëmbyeshëm dhe të bollshëm. Janë këto kushte që bëhen strehë për alga të tjera pak të përhapura, si alga e kuqe *Lemanea*, dhe shumë alga mikroskopike silicore, që gjenden vetëm në kata lumenj (Valbonë, Vermosh, Çajë, dhe pjesët më malorë të lumenjve Mat, Bulqizë etj.) (Kashta & Miho, BShN, në shtyp), të gjitha këto tregues të ujërave të cilësisë shumë të mirë. Janë pikërisht këta prodhues parësorë që krijojnë kushtet për gjithë llojet e tjera shtazore ujore. Ndryshimi i rrjedhës së ujit ndikon fillimisht te ky grup prodhuesish parësorë, që me siguri do të pasohet edhe në hallkat e tjera të zinxhirit ushqimor ujqor, invertetbrorë, zvarranikë, amfibë, peshq dhe gjitarë të përmendura këtu, shumë prej të cilave janë të rralla dhe kërcënuar në shkallë vendi apo globale.

Rëndësia pse duhet të mbrohet: Të dy tipet e habitateve strehojnë Troftën e Malit (*Salmo trutta fario*) dhe troften e mermerte (*Salmo marmoratus*) (Rakaj, 1990), të cilat shërbejnë edhe si specie shenjë të cilësisë së ujit të lumenjve. Shtrati lumor i këtyre habitateve është i rëndësishëm edhe për krimbat e rrumbullakët (*Aporrectodeasma ragdina*, *Dendrodrilus rubidus* dhe *Lumbricus rubellus*), gjarpërinjtë (*Elaphe longissima*), Salamandrën (*Salamandra salamandra*), Triturët (*Triturus alpestris*, *T. vulgaris*), Bretkocat (*Bufo viridis*, *Bombina variagata*, *Pelophylax kurtmuelleri*) dhe një numër insektesh si *Leuctra mortonifeheri*, *Nemoura asceta*, *Nemoura vinconi* and *Nemoura anas* dhe disa lloje të tjera fluturash.

Trofta e malit (*Salmo trutta fario*) është **vlerësuar si e rrezikuar (VU)** për faunën shqiptare nga ana e MM (*Ministria e Mjedisit*, 2013), kurse disa insekte (*Plecoptera*), si *Leuctra mortonifeheri*, *Nemoura asceta*, *Nemoura vinconi* dhe *Nemoura anas*, dhe flutura të tjera ose bretkoca janë specie të reja të cilat nuk janë vlerësuar deri më tani.

7110 * Moçalishte me ngritje aktive

Moçalishtet me ngritje aktive përfshijnë bimësinë higrofile të mjediseve të lagura, shpesh mbi shtresa torfe ku zhvillohet bimësia e klasës *Scheuchzeria-Caricetea fuscae*. Nododhet kryesisht në Qafën e Gjarprit dhe Doberdol. Bimësia Moçalore përfaqësohet nga shtresa tapetore myshqesh

dhe bimët e larta, si *Narthecium scardicum*, *Pseudorchis frivaldii*, *Carex* spp., *Cladonia* spp., *Eriophorum* sp, *Sphagnum* spp., *Geum coccineum* etj.

Rëndësia pse duhet të mbrohet: Habitati është banesë edhe e Fluturave, Pilivesave, Merimagave dhe Krahëfortëve. Rrezikohen nga marrja e ujërave për HEC-in e Çeremit.

9180* Pyje të aleancës Tilio-Acerion të shpateve shkëmbore, çakëllishteve dhe luginave të thata

Ky tip habitati me përparsi është i përhapur në formë copëzash në pjesën ku do të ndërtohet tuneli i marrjes së ujit në Luginën e Valbonës. Habitati gjendet në lartësitë 300-1000 m përgjatë luginës. Speciet identifikuese të këtij habitati janë Bliri gjethe gjerë (*Tilia platyphyllos*), Panja gjethe rrap (*Acer pseudoplatanus*), Frashëri i zi (*Fraxinus excelsior*), Vidhi (*Ulmus glabra*). Habitati preferon mjediset e ftohta dhe me lagështi, është gjithashtu tolerues ndaj hijezimit. Bimësia sundohet nga specia Panja gjethe rrap (*Acer pseudoplatanus*) e **nën-aliancës Lunario-Acerenion**. Speciet treguese të tij janë: *Actaea spicata*, *Acer campestre*, *Anemone nemorosa*, *Fraxinus excelsior*, *Sorbus aucuparia*, *Ulmus glabra* ose *Carpinus betulus*, *Corylus avellana*, *Rosa canina*, *Tilia cordata*, *T. platyphyllos* etj.

Habitati është i përfshirë në habitatet me përparsi të rezolutës nr. 4, për speciet e tij drunore si *Acer heldreichii*, *Acer pseudoplatanus*, *Ulmus glabra*, *Tilia cordata* dhe faunën invertebrore dhe vertebrore të tij. Në faqet shkëmbore të habitatit dhe në çeltirat midis pyllit gjenden speciet e rralla dhe të rrezikuara si ***Crepis baldaccii* subsp. *albanica*** dhe ***Ramonda serbica***, **specie e Direktivës së Habitave dhe e Konventës së Bernës**. Në disa raste (Përroi i Tropojës) habitati banohet edhe nga *Lunaria telekiana*, e cila konsiderohet si specie endemike shqiptare (Rakaj, 2009), dhe duke qenë se rritet vetëm në një vend, ajo është konsideruar si ‘specie shenjë’, ose “specie shqetësuese në Europë” (Ozinga & Schaminée, 2005).

9410 Pyje acidikë me Hormoq të maleve të larta deri në nivelin alpin (Vaccinio-Piceetea)

Pyjet me Hormoq (*Picea abies*) në Alpet Shqiptare, gjenden në Luginën e Valbonës, ku formojnë një enklavë edafike në faqet e ujëmbledhësit të luginës, **si mbetjet më jugore të periudhës së akullnajave**. Formacionet me *Piceetum subalpinum* gjenden në lokalitetet e më poshtme, Ashta e Çeremit 1800 m, Liqeni i Ponarit 1200 -1400 m, Lugina e Valbonës 1000 m dhe Maja Ismet Sali Brucaj, 1500 m lartësi. Pyjet me Bredh dhe Hormoq në territorin e PK janë të një rëndësie të veçantë nga pikpamja fitogjeografike sepse përbëjnë kufirin jugor të përhapjes së Hormoqit, kurse Bredhi i Bardhë është pjesë e Listës së Kuqe të MM (*Ministria e Mjedisit*, 2013).

Hormoqi është specie mjaft e ndjeshme ndaj mungesës së lagështisë ajrore, kështu që ndërtimi i hidrocentralit dhe devijimi i ujit në tunele do të zvogëlojë lagështirën ajrore në luginë, prandaj ndikimi negativ në rastin e këtij habitati është direkt, pavarësisht se shtrihet pak më lart se sa vepra e marrjes së ujit. Ndërtimi i HEC-ve do të kërcënojë deri në zhdukje edhe llojin tjetër mjaft të rrallë dhe të mbrojtur nga MM, Tisin (*Taxus baccata*). Po kështu lagështia ajrore e reduktuar nga devijimi i ujit do të ndikojë edhe në habitatin me Pishën e Maleve (*Pinus mugo*).



Habitat me hormoq ose bredhi të zi (*Picea abies*) në brigjet e lumit të Valbonës (© A. Miho).

95A0 Pyje pishash të larta të zonave malore të Mesdheut

Ky tip habitati përfshin pyjet me pishën endemike të Rrobullit (*Pinus heldreichii*) dhe pishën relikte të Arnenit (*Pinus peuce*), që gjenden mbi pyllin e ahut osë në përzierje me të. Shoqërimet bimore me *Pinetum heldreichii* dhe *Pinetum peucis*, gjenden në mjedise të ftohta, shpesh në faqe shkëmbore me shtresë të hollë dheu nga 1100 m në Qafën e Pejës e deri 2100 m si në Majën e

Hekurave, Markofçë dhe në të dy faqet shkëmbore të luginës së Valbonës. Speciet e tjera shoqëruese me Rrobullin dhe Arnenin janë *Picea abies*, *Pinus sylvestris*, *Abies alba* ose llojet shkurre të *Juniperus sabina*, *Arctostaphylos uva ursi*, *Vaccinium myrtillus*. Ndër speciet barishtore më të kudondodhurat janë: *Astragalus angustifolius*, *Brachypodium pinnatum*, *Cephalanthera rubra*, *Crepis* spp., *Helianthemum nummularium*, *Hieracium villosum*, *Luzula luzuloides*, *Luzula sylvatica*, *Saponaria bellidifolia*, *Thymus longicaulus*, *Trifolium alpestre* etj.

Rëndësia pse duhet të mbrohet: Pyjet frigoriferike me pishë endemike ballkanike të Rrobullit dhe pishën relikte të Arnenit, janë me interes fitogjeografik, sepse janë specie relikte të periudhës së Terciarit, si dhe specie shumë të mira antierozive. Habitati është i rëndësishëm edhe për speciet hazmofite të faqeve shkëmbore, si *Silene tommasinii* (*Heliosperma tommassini*), *Silene macrantha* (*Heliosperma macranthum*), *Sesleria robusta* subsp. *scanderbeggii*, *Valeriana bertisceae*, *Vaccinium arctostaphylos*, dhe *Geum bulgaricum* specie e mbrojtur nga Konventa e Bernës, ose heroetofauna (*Salamadra atra*), fluturat dhe gjitarët (*Rupicapra rupicapra*, *Capreolus capreolus*).

Rreziqet: Tjetërsimi i rrjedhës së ujit nga të HEC-et do të zvogëlojë sasinë ajrore të lagështirës që për pasojë do të shoqërohet me rritjen e temperaturave në pellg, si rrjedhojë pyjet halorë të luginës rrezikohen të zhduken.

5.2. Habitata të tjerë që ndikohen tërthorazi nga HEC-et

4070* Shkorreta me *Pinus mugo* dhe *Rhododendron hirsutum* (Mugo-Rhododendretum hirsutum)

Shkorreta me *Pinus mugo* dhe *Rhododendron hirsutum* (*Mugo-Rhododendretum hirsutum*) si **tip habitati prioritar**, haset në ngastra të vogla në Luginën e Valbonës. Bimësia e këtij habitati i takon klasës *Vaccinio-Piceetea*, rendi *Pinion mugi* dhe shoqërimet *Pinetum mugo-Geum bulgarici*. Gjendet në Majën e Hekurave 2200, Qafa e Droçkës 1600-1800 m, Stanet e Droçkës 1600-2200. Pisha e Maleve (*Pinus mugo*) është listuar në listën e kuqe të vendit si e rrezikuar (VU A2c). Ky habitat është i rëndësishëm, gjithashtu sepse në të rritet edhe *Geum bulgaricum*, një specie e mbrojtur nga Konventa e Bernës.

91BA Pyje Moesianë me Bredh

Shoqërimet me Bredh dhe Arnen (*Abieto-Piceetum bertisceum sensu lato*) me mbizotërim të Bredhit të Bardhë (*Abies alba*) ose të përzier me Ahun dhe halorë të tjerë (*Fagus sylvatica*, *Picea abies*, *Pinus peuce*) mbulojnë sipërfaqe jo shumë të mëdha brenda territorit të PK të Alpeve. Pyjet me Bredh të Bardhë janë të fragmentuara, dhe të vendosur kryesisht në faqet veriore të maleve, në toka acide dhe të drenuara mirë dhe me lagështi të lartë. Ngastrat e këtij habitati ndodhen në lartësitë mbi 1300 m (rrallë nën këtë lartësi si në Valbonë), si në Gropat e Rrashtit të Rragamit (Valbonë) deri 1600 m, dhe Çerem.

91K0 Pyje Ilirikë *Fagus sylvatica* (Aremonio-Fagion)

91L0 Pyje Ilirikë me dushk dhe shkozë (Erythronio-Carpinion)

6. Ndryshime të klimës

Sipas vlerësimit të dokumentit të VNM-së ndikimet në klimën lokale nuk janë marrë në konsideratë; mungesa e sipërfaqeve aktuale të ujit (falë kalimeve në tunele) do thotë ulje e sasisë së ujit të avulluar, dhe çënime të bimësisë së varur nga lagështia e ajrit. Këto ndryshime do të kenë ndikim në klimën rajonale, jo vetëm në klimën lokale. Kjo mund të vlerësohet duke përdorur një kombinim të modelimit të ekosistemit dhe vëzhgimit në terren, si dhe duke iu referuar studimeve simotra në vende të ndryshme të botës.

7. Akte ligjore me të cilët bie ndesh ndërtimi i HEC-eve

Mbrojtja e natyrës në Shqipëri nuk është një kërkesë e thjeshtë e ekspertëve të mjedisit apo dashamirësve mjedisorë por një detyrim kushtetues. Në Nenin 59 të Kushtetutës sanksionohet se Shteti Shqiptar duhet të synojë për një mjedis të shëndetshëm dhe ekologjikisht të përshtatshëm për brezat e sotëm dhe të ardhshëm (*Pika d*), si dhe për **shfrytëzimin racional të pyjeve, ujërave, kullotave dhe pasurive të tjera natyrore** mbi bazën e parimit të zhvillimit të qëndrueshëm (*Pika dh*). **Kushdo ka të drejtë të informohet për gjendjen e mjedisit dhe për mbrojtjen e tij** (*Neni 56*). Për të përmbushur këtë kërkesë të Ligjit Suprem, me të drejtë Kuvendi ka miratuar akte të tjera që bëjnë të mundur dhe rregullojnë zbatimin e tyre nga Qeveria, si ajo Qëndrore dhe Vendore.

Këtu më i rëndësishëm është Ligji Nr.10431/2011 ‘**Për Mbrojtjen e Mjedisit**’, i cili ka për qëllim mbrojtjen e mjedisit në një nivel të lartë në të gjithë Republikën, ruajtjen dhe përmirësimin e tij, parandalimin dhe pakësimin e rreziqeve ndaj jetës e shëndetit të njeriut, sigurimin dhe përmirësimin e cilësisë së jetës, në dobi të brezave të sotëm dhe të ardhshëm, si dhe sigurimin e kushteve për zhvillimin e qëndrueshëm të vendit (*Neni 1*); kjo garantohet nëpërmjet parandalimit, kontrollit dhe uljes së ndotjes së ujit, ajrit, tokës dhe ndotjeve të tjera të çdo lloji; ruajtjes, **mbrojtjes dhe përmirësimit të natyrës dhe të biodiversitetit**; ruajtjes, mbrojtjes dhe përmirësimit të qëndrueshmërisë mjedisore me pjesëmarrje publike; **përdorimit të matur dhe racional të natyrës dhe të pasurive të saj**; ruajtjes dhe rehabilitimit të vlerave kulturore dhe estetike të peizazhit natyror; mbrojtjes dhe përmirësimit të kushteve të mjedisit; mbrojtjes dhe përmirësimit të cilësisë së jetës dhe shëndetit të njeriut (*Neni 3*).

Ligji ‘Për Zonat e Mbrojtura’ (Nr. 8906/2002, dhe Nr. 9868/2008) ka për objekt shpalljen, ruajtjen, administrimin, menaxhimin dhe **përdorimin e qëndrueshëm të zonave të mbrojtura dhe të pasurive natyrore e biologjike të tyre**; lehtësimin e kushteve për zhvillimin e turizmit mjedisor; për informimin dhe edukimin e publikut dhe për përfitime ekonomike, të drejtpërdrejta dhe të tërthorta, nga popullsia vendore, nga sektori publik dhe privat (*Neni 1*). Sipas këtij Ligji, **Shteti merr përsipër të sigurojë mbrojtje të veçantë të përbërësve të rëndësishëm të rezervave natyrore, të biodiversitetit dhe të natyrës në tërësi, nëpërmjet krijimit të zonave të mbrojtura** (ruajtje e drejtpërdrejtë në vend – *in situ*). Këto zona krijohen për të siguruar ruajtjen dhe ripërtëritjen e habitateve natyrore, të llojeve biologjike, të pasurive të tyre dhe të peizazheve natyrore. Kategorizimi, statusi dhe niveli i zonave të mbrojtura është në përputhje me kriteret e Qendrës Botërore të Ruajtjes së Natyrës (IUCN) (*Neni 3*). Kjo frymë zbatuese për mbrojtjen llojeve biologjike shqiptare dhe pasurive të tyre mbështetet më fort nga Ligji Nr. 9587/2006, ‘Për Mbrojtjen e Biodiversitetit’, ku **përforcohet më tej siguri i mbrojtjes dhe ruajtjes së biodiversitetit, si dhe rregullohet përdorimi i qëndrueshëm i përbërësve të tij**, nëpërmjet integritetit të elementeve kryesore të biodiversitetit në strategjitë, planet, programet

dhe vendimmarrjet e të gjitha niveleve (*Neni 1*). Ndhimojnë për zbatimin më mirë të mbrojtjes së natyrës në Shqipëri edhe ligjet: Nr.10448/2011 ‘Për Lejet e Mjedisit’, Nr. 10440/2011 dhe Nr. 12/2015 ‘Për Vlerësimin e Ndikimit në Mjedis’, Nr. 111/2012 ‘Për Menaxhimin e Integruar të Burimeve Ujore, dhe Nr. 91/2013 ‘Për Vlerësimin Strategjik Mjedisor.

Krahas detyrimeve ligjore në vend Shteti shqiptar ka edhe **detyrime ndërkombëtare** me të cilat duhet të ndjekë të njëjtën linjë. Në këtë mënyrë, në dt. 15 Prill 2016, Parlamenti Europian në Rezolutën e publikuar për vendin tonë i bën thirrje Qeverisë Shqiptare ‘*të kontrollojë zhvillimin e hidrocentraleve në zonat e ndjeshme mjedisore, si në lumin Vjosë, ashtu dhe në zonat e mbrojtura, për të ruajtur integritetin e parqeve kombëtare ekzistuese*’ (Pika 23). Po aty, Rezoluta rekomandon ‘**përmirësimin e cilësisë së raporteve të Vlerësimit të Ndikimit në Mjedis (VNM-të)**; kjo do të lejonte zbatimin e standardeve të BE të dhëna në Direktivat e Shpendëve dhe Habitave, si dhe në Direktivën Kuadër të Ujit (WFD)’. Rezoluta nxit, gjithashtu, Qeverinë tonë ‘*të rritë transparencën përmes pjesëmarrjes publike dhe përmes konsultimeve për gjithë projektet e planifikuara*’. Kjo është Rezoluta e dytë që merr në shqyrtim çështjen e HEC-ve në Shqipëri dhe veçanërisht në Vjosë.

Këto dy Rezoluta duhet të përbëjnë një këmbanë alarmi për Qeverinë Shqiptare lidhur me qëndrimin ndaj natyrës, dhe lumenjve në veçanti. Mendimi ynë është se pak kuptohet brendia si dhe rëndësia e tyre në atmosferën shqiptare, si atë shtetërore dhe private. Etja për zvimllim të shpejtë dhe për pasurim në çast shpesh mbyll sytë dhe errëson rrugën tonë! Kjo bën shpesh që kjo ngutje të na kthehet mbrapsht me kosto, madje mjaft rëndë dhe e pariparueshme.

8. Pse HEC-et në zonat e mbrojtura bien ndesh me ligjshmërinë shqiptare dhe atë ndërkombëtare

Në rastin konkret, shumë nga kërkesat ligjore të sipërpërmendura janë shtrembëruar ose janë anashkaluar në gjithë procedurën për të lejuar ndërtimin e HEC-eve në Luginën e Valbonës ose në zonat e tjera të mbrojtura të vendit, si dhe në zonat e tjera të paprekura dhe me biodiversitet të lartë të natyrës sonë.

Nuk duhet harruar se larmia e botës së gjallë ose si thuhet rëndomë sot shkurt biodiversiteti janë themelore për Jetën në Tokë dhe për vetë mbijetesën e njeriut. Këtu përfshihen gjithë speciet biologjike me gjithë përmbajtjen gjenike të tyre, si dhe ekosistemet e ndryshme ku ato jetojnë. Këto sëbashku janë prodhim i evolucionit mbi tre miliardë vjet, dhe përmbushin funksionin normal të sistemeve natyrore dhe të vetë jetës. Zhdukja e ndonjërit prej këtyre përbërësve mund të jetë me pasoja të rënda për gjithë ekosistemin dhe vetë njeriun. Drejtpërsëdrejti ose tërthorazi njeriu merr nga pasuritë biologjike lëndë të rëndësishme për të jetuar, duke filluar që nga oksigjeni që thithim përditë, e deri shumë lëndë të para për industrinë e lehtë dhe ushqimore, për industrinë e rëndë, për prodhimin e bukës dhe ushqimeve, të fibrave tekstile, lëndëve djegëse, lëndëve kimike, farmaceutike, mjekësore, herbicideve, insekticideve etj. Por pasuritë biologjike janë garanci edhe për mbrojtjen ndaj ndryshimeve mjedisore të dëmshëm, për zbutjen e klimës, ndaj përmbytjeve, për mjedisë çlodhës, për jetën krijuese, si dhe për studime shkencore.

Gjatë përpjekjeve për të përmirësuar cilësinë e jetës nga njeriu me një popullsi prej mbi 7 miliardë banorë në gjithë Planetin, larmia biologjike po kërcënohet sot seriozisht, përfshirë këtu shumë lloje të rëndësishme për mbijetesën e njeriut. Shkaku kryesor është zhdukja dhe

copëzimi në rritje i habitateve natyrore nga urbanizimi, infrastruktura dhe turizmi masiv; këtu hyjnë shpyllëzimet për lëndë drusore ose tokë bujqësore, kullotje e tepruar, tharje kënetash, shkatërrim i shkurretave etj. Shkak tjetër është shkatërrimi i habitateve nga ndotja prej shkarkimeve urbane, erozionit, pesticideve, nga karburantet, shkarkimet e djegies në ajër etj. Shfrytëzimi i tepruar i disa llojeve po i çon ato drejt zhdukjes, si tigri, panda, elefantët, balenat etj. Arsyeja kryesore e shfrytëzimit të tepruar të habitateve natyrore dhe e pasurive biologjike të tyre prej shoqërisë së sotme njerëzore qëndron në stilin konsumist të jetesës së çastit, duke mos zbatuar ligjësitë e shfrytëzimit të qëndrueshëm të tyre për të sotmen dhe për të ardhmen.

Ky kërcënim i biodiversitetit është i dukshëm edhe në Shqipëri. Ekspertë pohojnë se sot pyje të vërteta në Shqipëri kanë mbetur vetëm rreth 400 mijë ha, kurse pjesa tjetër është kthyer në pyje të ulët, të rrëgjuar, shkurre ose tokë djerrë. Pra në 60 vitet e fundit të zhvillimit të saj Shqipëria ka humbur rreth 1 milionë ha pyje. Kjo pa dyshim ka shkaktuar varfërim llojesh bimorë si dhe shtazorë. Për këtë Lista e Kuqe e bimëve që kërkojnë mbrojtje ka shkuar deri në 400 lloje, kurse shtazore në 575 lloje. Këtu mund të përmendim nga bimët sherbelën, çajin e malit, rignonin e bardhë, dhe nga bota shtazore shumë peshq (p.sh. troftat), shumë shpendë ujorë dhe shumë gjitarë. Ndër të tjera, Shqipëria të klasifikohet sot si vend me erozion të lartë të tokës, e kërcënuar nga humbja dhe varfërimi i tokës, ashpërsimi i klimës dhe përmbytjet. Ishin këto fakte që shtynë Qeverinë e sotme të shpallë dhe të përpëiqet të verë në zbatim dy moratoriume që janë në sinergji me njëri-tjetrin, për pyjet dhe për gjuetinë.

Për këtë arsye madhore, njeriu i qytetëruar sot më shumë se kurrë është i detyruar të lerë hapësira të caktuara që jeta të zhvillohet e lirë, e pa shqetësuar nga çdo lloj ndikimi nga veprimtaritë e njeriut. Këto **zona të mbrojtura** janë vendbanimi për shumë lloje bimore dhe shtazore që do ta kishin të vështirë të mbijetonin në mjediset jashtë tyre për shkak të ndërhyrjes së njeriut. Në përmbushje të këtyre nevojave dhe gjithë kërkesave që burojnë Ligji themeltar dhe aktet e tjera, ashtu si në gjithë vendet e tjera të botës së qytetëruar ka një sistem të mirë dhe të larmishëm zonash të mbrojtura. Deri sot ne kemi rreth rreth 800 Zona të Mbrojtura të kategorive të ndryshme sipas IUCN-së, me sipërfaqe të përgjithshme prej mbi 460 mijë ha ose rreth 16% e gjithë territorit të vendit. Ky sistem përfshin 15 Parqe Kombëtare (Kategoria II sipas IUCN) me mbi 200 mijë ha ose 7.3% e gjithë territorit shqiptar; këtu dallohen parqet kombëtare të Dajtit, Divjakë-Karavastasë, Butrintit, Tomorrit, Prespës, **Valbonës** etj. Të gjithë këta **dallohen për biodiversitet të lartë, për habitate të rralla dhe shumë të ndjeshme**. Ndërhyrja që bëhet duke lejuar ndërtim HEC-esh në zona të tilla bie ndesh me kërkesat e ruajtjes së natyrës dhe pasurive biologjike që ky Park Kombëtar strehon, dhe që burojnë nga gjithë kërkesat që burojnë nga aktet ligjore në fuqi për mbrojtjen e natyrës dhe biodiversitetit. Çdo ndërhyrje e njeriut brenda këtyre zonave është e papranueshme dhe bie ndesh me kërkesat ligjore kombëtare dhe ndërkombëtare.

Këto janë arsyet që shtynë mjedisorët sot të kërkojnë që e gjithë Lugina e Valbonës e shpallur si Park Kombëtar të mbrohet nga ndërtimi i digave dhe shumë ndërhyrje të tjera jo miqësore. Për këtë i këkohet me forcë sot Qeverisë të anullojë koncesionet që duan të ndërtojnë HEC-e në Valbonë dhe gjetkë në zonat e mbrojtura të vendit, për të përmbushur kërkesat që rrjedhin nga legjislacioni shqiptar dhe ai ndërkombëtar, si dhe dy Rezolutat e fundit të BE-së.

Përfundime të opinionit

- Mbrojtja e Valbonës nga ndërtimi i HEC-eve dhe nga ndërhyrje të tjera jo miqësore me mjedisin nuk përbëjnë një kërkesë të thjeshtë të ekspertëve të mjedisit apo dashamirësve mjedisorë vendas apo të huaj. Mbrojtja e Valbonës dhe e shumë zonave të mbrojtura në vend me biodiversitet të lartë përbën një detyrim Kushtetues, në përmbushje të shumë ligjeve dhe akteve nënligjore në vend që garantojnë mbrojtjen e natyrës dhe të biodiversitetit, në përputhje kjo me shumë Konventa dhe Standarde ndërkombëtare, përfshirë këtu dhe 2 Rezolutat e fundit të BE-së, posaçërisht për HEC-et (Prill, 2015 dhe Prill, 2016).
- Mbështetur në: (i) mungesën e përafrimit të integruar të ekosistemeve; (ii) mungesën e analizës ndërdisiplinore; (iii) mungesën e plotë të komponentëve ekologjikë, floristikë dhe faunistikë; (iv) sundimin e përqasjes inxhinerike dhe hidrologjike; (v) varfërinë e elementeve metodologjike të përqasjes; (vi) mungesën e alternativave të tjera ndaj ndërtimit të HEC-eve dhe (vii) përqasjen e varfër të vlerësimit të ndikimeve dhe masave zbutëse, mendojmë se vlerësimi i paraqitur në VNM-në për HEC-et e Dragobisë nuk a jep asnjë mundësi reale të të kuptuarit të përgjithshëm të ndikimeve mjedisore dhe socio-ekonomike që mund të shkaktojë ndërhyrja në kaskadën e Dragobisë.
- Ky është një shembull tipik ku ‘skema’ paraqet një gjobë për larminë biologjike, natyrën dhe shoqërinë, dhe relativisht shembull i zakonshëm i ‘zhvillimit hidroenergjetik të babëzitur’, kur inxhinierët përpiqen të shfrytëzojnë përqindje të lartë të potencialit të hidrocentraleve (le të themi > 90%) dhe në këtë mënyrë të rrezikojnë dhe të lënë pas dore të gjitha vlerat e tjera të ekosistemit natyror të lumenjve tanë.
- Ne mendojmë se ka mundësi ndryshe, më pak shkatërruese, por vetëm nëse vlerësimet e shërbimeve të ekosistemeve (krahas shfrytëzimit të potencialit hidroenergjetik) realizohen në mënyre shkencore, duke lënë hapësirë për mbajtjen e shërbimeve të rëndësishme ekologjike për gjallesat dhe shoqërinë.
- VNMKD është hartuar në Qershor 2013, dhe Leja Mjedisore nga AKM është lëshuar në 23 Korrik 2013, me vlefshmëri vetëm 2 (Dy) vjet (pika 7, faqe 3). Në Leje theksohet se ajo mund të përsëritet ose dhe anulohet kur shfaqen elementë ekologjikë të panjohura më parë, si në këtë rast. Është për këtë që ne shpresojmë se të gjitha këto janë arsye që Qeveria të rinisë çështjen e ndërtimit të këtyre HECeve.

Literatura

Anonimous (1992): Convention on the Conservation of European Wildlife and Natural Habitats. Appendix I. European Council. Strasbourg

Anonimous (2006): Council Directive 92/42/CEE of May 1992 on the conservation of natural habitats and wild fauna and flora, 19.09.1979. Annex I & VI: European Treaty Series, Nr. 104: 14-80

Anonimous (2013b): Interpretation Manual of European Union Habitats. Natura 2000. European ommission DG Environment, Nature and biodiversity, EUR28.

Anonimous (2015): The global IUCN Red List of Threatened Plants. www.iunredlist.org,

- Bego F. (2005): On the status and distribution of the large carnivores (Mammalia: Carnivora: brown bear, wolf and lynx) in Albania. *AJNTS*: 2005 (1) XI (17): 41-53.
- Bego, F., Kryštufek, B., Paspali, G., and Rogozi, E. (2008): Small terrestrial mammals of Albania: annotated list and distribution. *Hystrix mammalogical journal*, Vol 2: 83-101.
- BirdLife International (2013): *Falco cherrug*. The IUCN Red List of Threatened Species. Version 2014.3. <www.iucnredlist.org>. Downloaded on 30 March 2015.
- Breitenmoser U., Arx von M., Bego F., Ivanov G., Keçi E., Melovski D., Schwaderer G., Stojanov A., Spangenberg A., Trajçe A., Linnell D. C. J. (2008): Strategic planning for the conservation of the Balkan lynx. Proceedings of the III Congress of Ecologists of the Republic of Macedonia with International Participation, 06-09.10.2007, Struga. Special issues of Macedonian Ecological Society, Vol. 8, Skopje: 242-248.
- Chapron G., Kaczensky P., Linnell J D.C. (2014): Recovery of large carnivores in Europe's modern human-dominated landscapes. *Science* 346, 1517; DOI: 10.1126/science.1257553
- Dhora D. (2013): Speciet endemike dhe subendemike të molusqeve të tokës dhe ujërave të ëmbla të Shqipërisë, *Bul. Shk., Ser. Shk. Nat., Nr. 63*: 164-173
- Frajman B., Carlón L., Kosachev P., Pedraja O., Schneeweiss G., Schönswetter P. (2013): Phylogenetic position and taxonomy of the enigmatic *Orobanche krylowii* (*Orobanchaceae*), a predominately Asian species newly found in Albania (SE Europe). *Phytotaxa* 137 (1): 1–14. <http://biotaxa.org/Phytotaxa/article/view/phytotaxa.137.1.1>
- Haxhiu I. (1994): The herpetofauna of Albania, *Amphibia: Species composition, distribution, habitats, Zool.Jahrb.Syst.*121:109-115.
- Haxhiu I. (1998): The Reptilia of Albania: Species composition, distribution, habitats. *Bunn Zool.Beitr* bd 48: 35-37.
- Holub J. (1967): *Gentianella albanica* (Jáv.) Holub. *Folia Geobotanica et Phytotaxonomica* 2: 116.
- <http://www.shqiperia.com/Zonat-e-Mbrojtura-me-te-rrezikuarat-tek-ne!.28411/>
- Kashta L., Miho A. (2016): The more frequently occurring macroalgae in Albanian running waters. *Buletini i Shkencave Natyrore (BShN)*, Faculty of Natural Sciences, University of Tirana: In press. <http://buletini.fshn.edu.al/>
- Lakuši D., Surin B., Niketi M., Barina Z. (2012): Distribution of *Lunaria telekiana* (*Brassicaceae*), a poorly known species of European concern, *Botanica Serbica*, 36 (2): 139 - 144. [https://www.google.al/?gws_rd=ssl#q=Distribution+of+Lunaria+telekiana+\(Brassicaceae\)%2C+a+poorly+known+species+of+European+concern%2C+Botanica+Serbica](https://www.google.al/?gws_rd=ssl#q=Distribution+of+Lunaria+telekiana+(Brassicaceae)%2C+a+poorly+known+species+of+European+concern%2C+Botanica+Serbica)
- Ministria e Mjedisit (2013): Urdher Nr. 1280, dt. 20. 11. 2013, Nr. 8467 prot., për Miratimin e Listës së kuqe të Florë dhe Faunë së Egër.
- Murányi D. (2007): New and little-known stoneflies (*Plecoptera*) from Albania and the neighbouring Countries, *Zootaxa* 1533: 1–40. <http://www.mapress.com/zootaxa/list/2007/2007-07.html>
- Ozinga W.A, Schaminée J.H.J. (eds.) (2005): Target species –Species of European concern. Alterra-report 1119, Alterra, Wageningen.

- Rakaj M. (2009): Floristic and chorological news from north Albania. *Botanica Serbica* 33: 177-183.
https://www.google.al/?gws_rd=ssl#q=Floristic+and+chorological+news+from+north+Albania.+Botanica+Serbica+
- Rogoz E., Bego F., Papa A., Mersini K., Bino S. (2012): Distribution and ecology of small mammals in Albania. *International Journal of Environmental Health Research*, 1-11.
DOI:10.1080/09603123.2012.717917.
- Shuka L., Kashta L., Xhulaj, M. (2008): Evaluation of potential transboundary important plant areas of the North Albania. *Natura Montenegrina, Podgorica*. 7 (3): 425-439.
[https://www.google.al/?gws_rd=ssl#q=Evaluation+of+potential+transboundary+important+plant+areas+of+the+North+Albania.+Natura+Montenegrina%2C+Podgorica.+7+\(3\)](https://www.google.al/?gws_rd=ssl#q=Evaluation+of+potential+transboundary+important+plant+areas+of+the+North+Albania.+Natura+Montenegrina%2C+Podgorica.+7+(3))
- Shuka L., Malo S., Kit Tan (2011): New chorological data and floristic notes for Albania. *Botanica Serbica*. V. 35 (2): 157-162.
[https://www.google.al/?gws_rd=ssl#q=New+chorological+data+and+floristic+notes+for+Albania.+Botanica+Serbica.+V.+35+\(2\):+p.+157-162.++](https://www.google.al/?gws_rd=ssl#q=New+chorological+data+and+floristic+notes+for+Albania.+Botanica+Serbica.+V.+35+(2):+p.+157-162.++)
- Surina B., Schonswetter P., Schneeweiss M.G. (2011): Quaternary range dynamics of ecologically divergent species (*Edraianthus serpyllifolius* and *E. tenuifolius*, *Campanulaceae*) within the Balkan refugium. *Journal of Biogeography*, 1-13.
<https://sites.google.com/site/bostjansurina1/research>
- Verovnik R., Popovi M. (2013): Annotated checklist of Albanian butterflies (*Lepidoptera*, *Papilionoidea* and *Hesperioidea*), *ZooKeys* 323: 75–89.
- Walter S., Gillet J. H. (1998): IUCN Red List of Globally Threatened Species. IUCN.
www.mjedisi.gov.al/.../Strategjia_Kombetare_e_Biodiversitetit_web_page.d...